

Haciendo responsable a la vanguardia más radical del desorden histórico, moral y cultural, se propuso en casi toda Europa una “vuelta al orden”, un retorno a la seguridad y serenidad que proporciona el clasicismo. Estos artistas fueron su estandarte. La exposición cuenta con préstamos de numerosas colecciones particulares e instituciones internacionales, entre las que cabe destacar la Pinacoteca di Brera, el Museo del Novecento de Milán, el Musée d’Art Moderne de la Ville de París, la National Gallery de Praga o el Museo Morandi, entre otros.

Publicado por [Arte en Madrid](#). Tiltide en 23:49 No hay comentarios:

  Recomendar esto en Google

21 de febrero de 2017

El museo Felix Cañada.

Otro museo que quizás no conozcas.

Inaugurado en 2009 y ampliado en 2012, contiene una selección de más de quinientas obras de arte de entre las cerca de mil, de la donación original, que constituyen la Colección Permanente la cual se puede visitar en las salas del Museo Félix Cañada de la Fundación Gómez Pardo.

Donada por el ingeniero de minas Doctor Félix Cañada Guerrero, a la Fundación Gómez Pardo, ha ido reuniendo una amplia representación de trabajos de destacados artistas, pintores, escultores, ilustradores, grabadores, orfebres, ceramistas, etc. abarcando diferentes periodos desde el siglo XI hasta nuestros días.



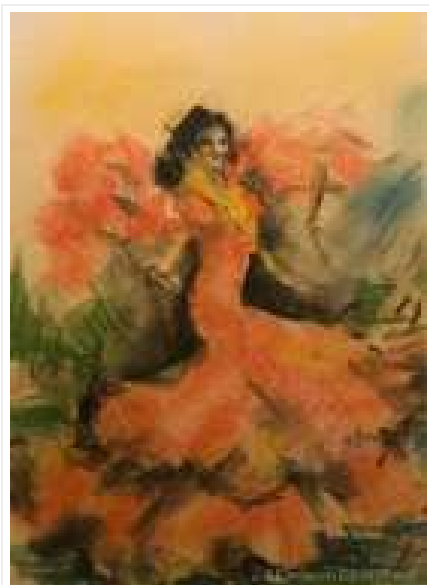
La Fundación Gómez Pardo fue la encargada de acoger y gestionar esta colección de arte. Esta entidad fue promovida en 1873 por D. José Gómez Pardo quien aportó un dinero inicial, una biblioteca, una colección de minerales y diversos objetos científicos pertenecientes a su hermano, D. Lorenzo, quien los había legado para ayudar a la formación de los alumnos más destacados de la Escuela de Ingenieros de Minas de Madrid (actual Escuela Técnica) de la cual fue profesor.



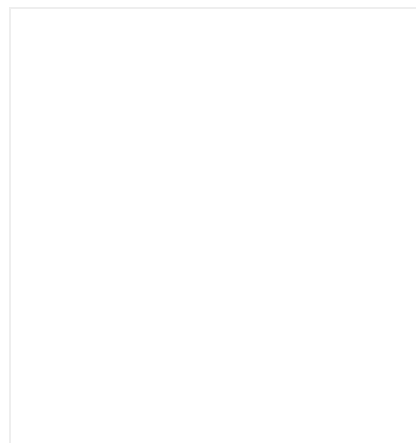
El Museo expone una magnífica representación de las distintas escuelas pictóricas: española, italiana, francesa, inglesa, húngara, flamenca, holandesa, etc. Forman parte de los fondos expuestos en el Museo Félix Cañada y constituyen una variada muestra de retratos, de la que cabe destacar la magnífica obra de Sir Thomas Lawrence, retrato del Duque de Devonshire, y los retratos femeninos de Ignacio Pinazo, Ramón Martí Alsina, Eugenio Hermoso, Adolphe Yvon, George Clarin...



La obra artística sobre papel integrada por piezas de destacados artistas de los siglos XVII a XX , es una estupenda colección dibujo y estampa. Podemos ver obras de autores como Alonso Cano, Marceliano Santamaría, Ramón Casas, Darío de Regoyos, Eliseo Meipén, José García Loygorri, Rafael Penagos, o Domingo Marqués entre otros. Nos ha encantado.



Carmen Amaya por Ricard Canals





Dama de sombrero azul, de Jaques Villon.



También reúne piezas escultóricas de gran calidad que van desde dos tablas románicas (siglo XI) como las que aparecen a continuación, hasta diversas esculturas de los siglos XVII, XVIII y XIX que se inscriben como originales y obras del taller de prestigiosos artistas: Escultores como Pedro de Mena, discípulos del taller de Alonso Berruguete, Pedro Roldán o Luis Salvador Carmona son algunos de ejemplos de autores de las obras expuestas.



Pero una de las cosas que más me ha gustado ha sido la colección de escultura en bronce de Art Nouveau y Art Decó con obras de importantes artistas. ¡Una preciosidad!.



Un museo muy interesante y agradable para visitar. No os lo perdáis.



Calle Alenza, 1 de Madrid.

museo.fundaciongomezpardo.es/index.php/el-museo

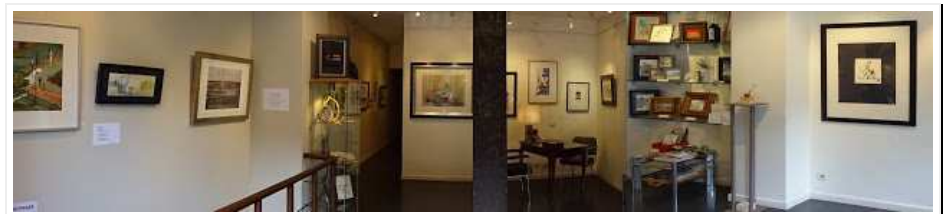
Publicado por [Arte en Madrid](#). Tíltide en 0:08 No hay comentarios:

 Recomendar esto en Google

5 de febrero de 2017

Una exposición en Tíltide.

Interacciones. Panoramas en paralelo.
(12 de febrero al 17 de marzo)



Una exposición, donde las obras de los artistas que la componen, se muestran en conjunto, compartiendo una misma temática. Cada una representa, con el particular estilo y expresión del artista, el paisaje, los objetos cotidianos, las ideas y conceptos; con técnicas y formas diversas.

Se han agrupado las obras, en esta muestra, en cinco apartados: *Juegos en la mirada*, *Metrópolis*, *Espacios íntimos*, *Guitarswing* y *Objetos para una idea*. En ellos, se pueden apreciar las diferencias que la visión del artista deja reflejada sobre una misma temática.

Es interesante, perder la mirada entre estas creaciones para apreciar el panorama que sus "interacciones", al situarlas unas al lado de las otras, nos provocan. *Maneras diferentes de representar la realidad con la que los artistas se quieren expresar*, que junto con la cercanía expositiva de las diferentes obras, sobre